

🔑 CÓMO CREAR CORRECTAMENTE UN ARCHIVO PARA LA IMPRESIÓN DE TEJIDOS NATURALES CON ACABADO

Las siguientes indicaciones te ayudarán a crear un archivo de impresión correcto. Si todavía tienes dudas, puedes consultar la sección FAQ de nuestro sitio web, activar la opción de Control del archivo por un gráfico o llamar a nuestro servicio de Asistencia.

1 FORMATO DEL ARCHIVO

Envía tu archivo en formato **PDF en escala 1:1 (sin protección de contraseña)**.

2 ORIENTACIÓN Y DIMENSIONES DEL DISEÑO

El diseño se repite con la base alineada al ancho del tejido y la altura alineada al largo del tejido. El ancho del tejido varía según el tipo de material escogido, mientras que el largo del tejido varía en función de los metros de tela pedidos.

RECUERDA: las dimensiones finales del tejido serán un 2-4 % más grandes con respecto a las dimensiones terminadas y seleccionadas en el presupuesto.

Las dimensiones del diseño son personalizables y pueden tener una altura máxima de 500 cm (5 m), y la base varía según el material escogido. Obviamente, si el tejido que has pedido tiene 2 metros de largo, el diseño no podrá ser más alto de 2 metros.

Varios ejemplos de diseños

Áreas que no se imprimen

Altura del diseño: 45 cm
Base del diseño: 42,5 cm
Longitud del tejido: 220 cm
Anchura del tejido: 170 cm

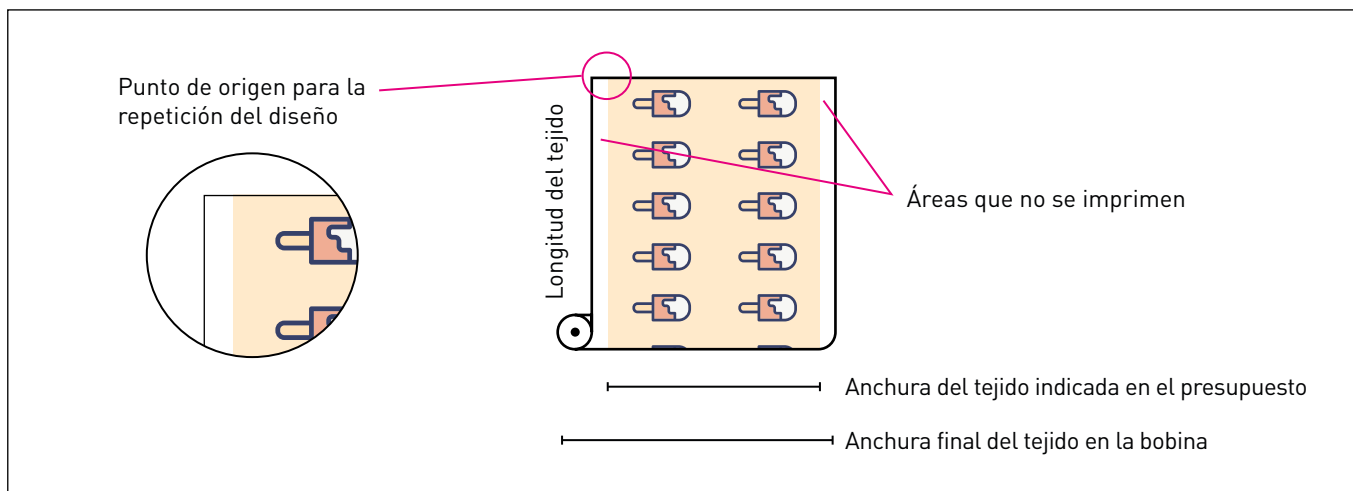
Altura del diseño: 45 cm
Base del diseño: 85 cm
Longitud del tejido: 230 cm
Anchura del tejido: 148 cm

Altura del diseño: 2 m
Base del diseño: 140 cm
Longitud del tejido: 2 m
Anchura del tejido: 140 cm

Altura del diseño: 5 m
Base del diseño: 45 cm
Longitud del tejido: Longitud del tejido
Anchura del tejido: 148 cm

Anchura del tejido: puede ser de 127, 130, 140, 148 o 170 cm según el tejido escogido.
Longitud del tejido: varía en función de los metros de tela pedidos (mínimo 1 metro).
Áreas que no se imprimen: las dimensiones finales del tejido serán un 2-4 % más grandes que las dimensiones terminadas y seleccionadas en el presupuesto.

El ancho de la tela indicado en el presupuesto representa las dimensiones útiles de impresión. En realidad, el ancho final de la tela será un 2-4 % más grande. La bobina de tela tendrá, pues, secciones blancas a la derecha y a la izquierda del diseño.



3 MÉTODO DE REPETICIÓN DEL DISEÑO

Tu diseño se repetirá en escala 1:1 sobre la superficie de la tela según el método seleccionado. Los 3 métodos de repetición que se pueden seleccionar son:

Repetición simple

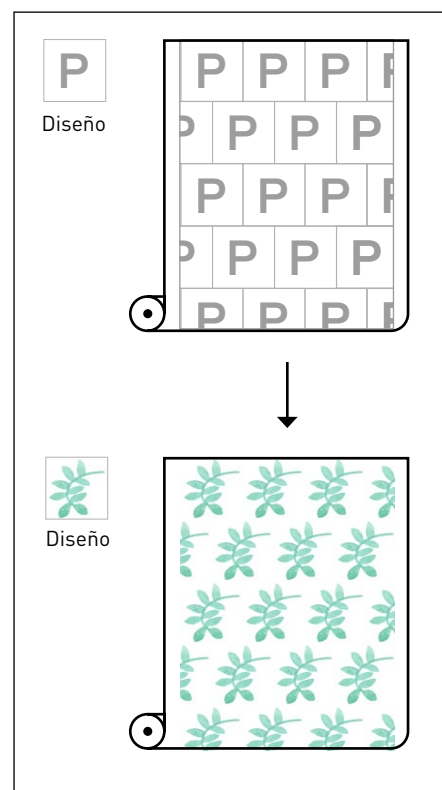
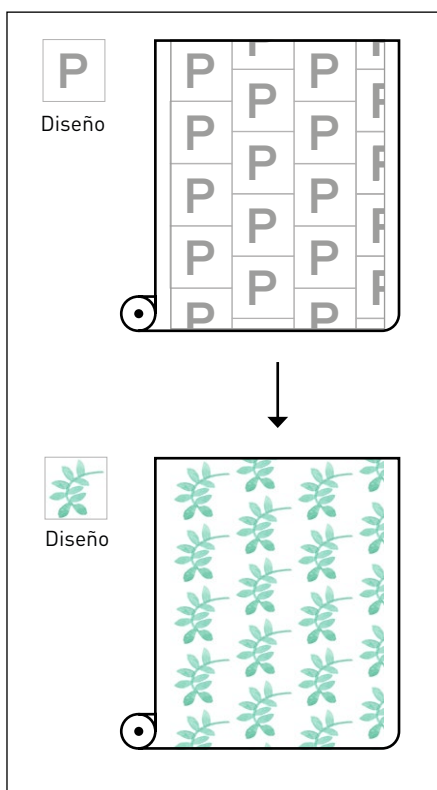
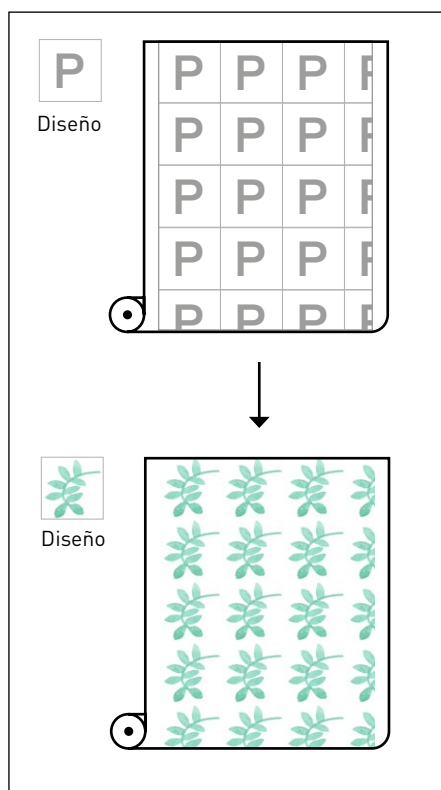
El diseño se repetirá en secuencia hasta llenar toda el área de tela solicitada.

Repetición en columnas escalonadas

El diseño se repetirá en columnas escalonadas de medio paso en vertical hasta llenar toda el área de tela solicitada.

Repetición en líneas escalonadas

El diseño se repetirá en líneas escalonadas de medio paso en horizontal hasta llenar toda el área de tela solicitada.



4 COLORES

El mismo color puede aparecer ligeramente diferente en función de la base sobre la que se imprime. Esto se debe a la composición física del material. Por ejemplo, los gramajes más bajos de seda y algodón son más transparentes que los gramajes más altos o, por ejemplo, la seda tiene más brillo que el algodón.

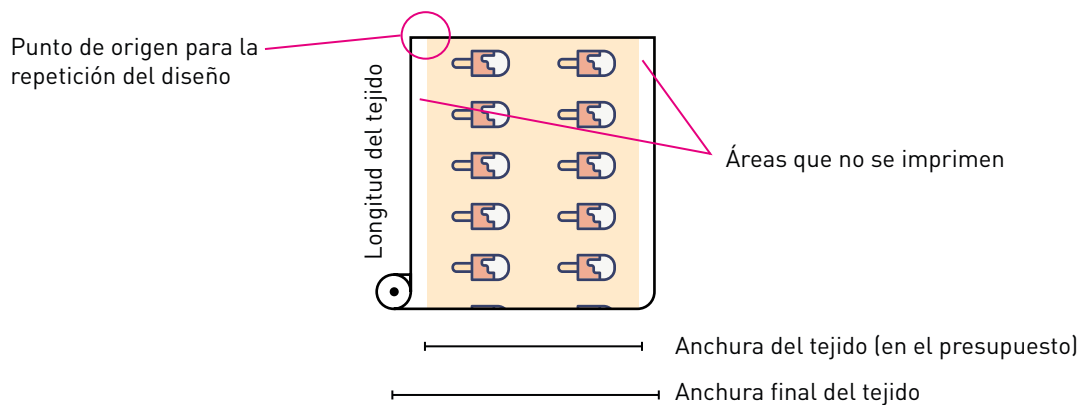
5 PLANTILLA

Descarga siempre del sitio web **la plantilla** relativa al producto que has comprado y úsala como base para colocar tu diseño. Encontrarás ya correctamente indicadas las dimensiones del diseño indicado por ti en el presupuesto. Una vez insertado el diseño, guarda el archivo en **PDF a alta resolución (300 dpi) con perfil color Fogra 39**. **El archivo enviado debe estar en CMYK** (cian, magenta, amarillo, negro). Las imágenes en RGB o con colores PANTONE serán convertidas a un perfil de separación estándar de forma automática.



IMPORTANTE: Tejidos naturales con acabado

Recuerda que el ancho de la tela indicado en el presupuesto representa las dimensiones útiles de impresión. En realidad, el ancho de la bobina será de un 2-4 % más. Habrá, pues, áreas sin imprimir a la derecha y a la izquierda del diseño.



Las operaciones de acabado pueden hacer que la tela encoja hasta un máximo de un 5 % del ancho y del largo.



La tela se imprime con colorantes reactivos en digital, con el fin de poder producir incluso medidas reducidas. A continuación, el tejido se somete a los acabados o tratamientos de ennoblecimiento del material que mejoran el aspecto, las propiedades y la solidez del color. Durante la primera fase, la de la vaporización, el color se fija sometiendo el tejido a altas temperaturas y a vapores en determinadas condiciones de presión.

A continuación, se procede al lavado para eliminar los espesantes y el excedente de colorante.

Se realizan varios lavados iniciales con agua fría, después se hace un lavado en agua caliente a 88-90° y se termina con varios enjuagues en agua fría.

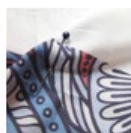
El tejido se seca después de todo el exceso de agua, se impregna con productos suavizantes y, finalmente, se pasa por la máquina de secado en una sala climatizada en la que la acción conjunta del calor y la ventilación seca rápidamente el tejido, confiriéndole una gran estabilidad dimensional.

Las operaciones de acabado son de fundamental importancia en el caso de los tejidos de algodón, cuyas fibras tienen poca afinidad para las sustancias colorantes. Las fibras animales como la lana y la seda, en cambio, que tienen una sobresaliente afinidad para muchas sustancias colorantes, se pueden teñir sin mordientes. El acabado, sin embargo, acelera la difusión del colorante en la fibra y se usa por eso normalmente también para estos tejidos.

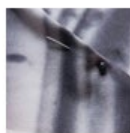
Indicaciones para el lavado, secado y planchado



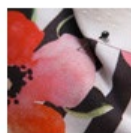
Cotone 100% -
110g/mq (Mussola
60)



Cotone 100% -
150g/mq -
(Popeline 50/50)



Cotone 100% -
324g/mq (Drill)



Cotone 100% -
360g/mq (Drill)



Cotone 100% -
500g/mq (Drill)



lavar
en lavadora a 40°



no blanquear



planchar a baja
temperatura
(máx. 110°)



no secar
en secadora



lavar en seco con
cualquier solvente
excepto tricloroetileno
y trielina



Cotone/Seta -
54g/mq (Habutai)



Seta 100% -
54g/mq (Habutai
8mm)



Seta 100% -
84g/mq (Twill
14mm)



lavar
en lavadora a 30°



no blanquear



planchar a baja
temperatura
(máx. 110°)



no secar
en secadora



lavar en seco con
cualquier solvente
excepto tricloroetileno
y trielina