

CÓMO CREAR CORRECTAMENTE UN ARCHIVO PARA LA IMPRESIÓN DE RÓTULOS MAGNÉTICOS

Las siguientes indicaciones te ayudarán a crear un archivo de impresión correcto. Si todavía tienes dudas, puedes descargar la plantilla, consultar la sección FAQ de nuestro sitio web, activar la opción de Control del archivo por un profesional o llamar a nuestro servicio de Asistencia.

1 FORMATO DEL ARCHIVO

Envía tu archivo en formato **PDF (sin protección de contraseña)**.

2 ORIENTACIÓN DEL FORMATO

La orientación del formato del archivo debe corresponderse con la escogida en el momento de la realización del pedido (horizontal o vertical).

3 COLORES

Todos los archivos se envían en **CMYK** (cian, magenta, amarillo, negro) asignando el **perfil color Fogra 39**. Las imágenes en RGB o con colores PANTONE serán convertidas a un perfil de separación estándar de forma automática.

4 RESOLUCIÓN

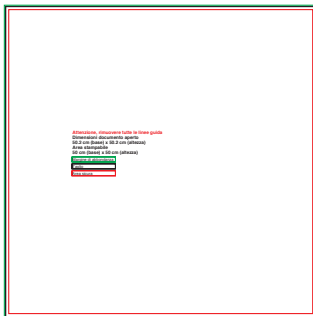
La resolución óptima de los archivos para la impresión es **de 100 a 150 ppi**.

5 PLANTILLA

Descarga del sitio web la plantilla relativa al producto que has comprado y úsala como base. **Encontrarás ya establecidas correctamente las dimensiones que has indicado en el presupuesto, el sangrado** y las líneas de guía.

Inserta tu diseño, **elimina todas las líneas de guía excepto la verde** y guarda el archivo en PDF en alta calidad sin marcas de corte.

IMPORTANTE



DESCARGA LA PLANTILLA



INSERTA TU DISEÑO



ELIMINA TODAS LAS LÍNEAS
excepto la verde



GUARDA EL PDF



PDF



100-150 ppi



CMYK



FOGRA 39



1 mm de sangrado

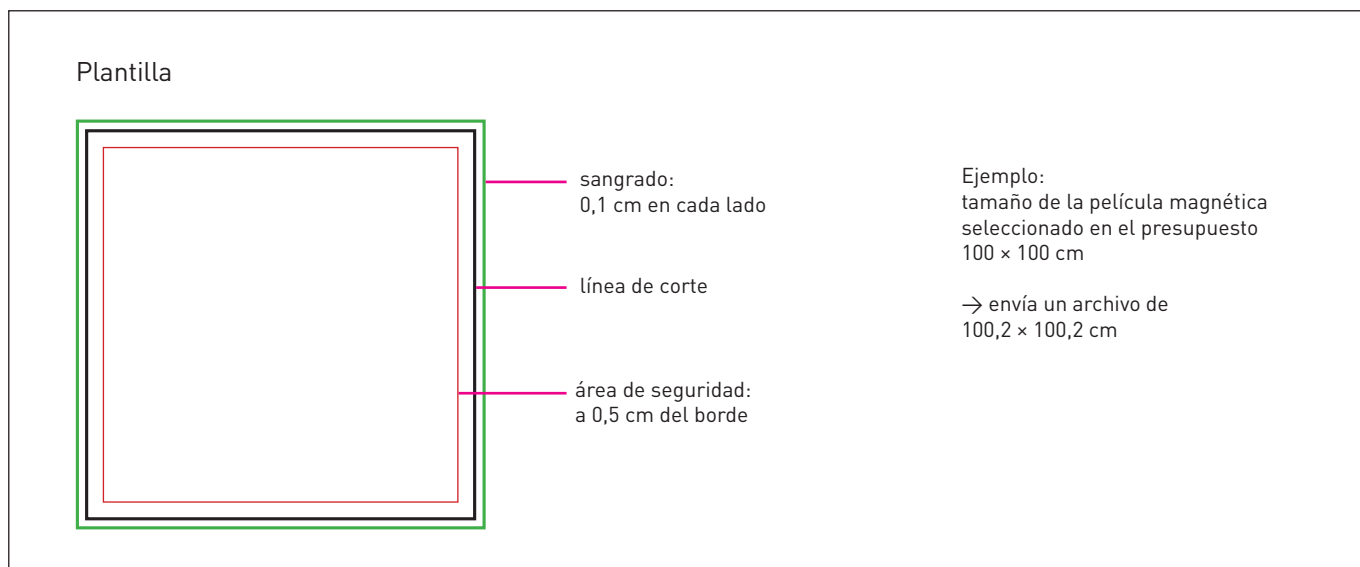


marcas de
registro

6 SANGRADO Y ÁREA DE SEGURIDAD

Descarga la plantilla del producto que has comprado, **el sangrado, de 0,1 cm por lado**, estará ya correctamente indicado.

La distancia de los textos con respecto a la línea de corte debe ser de 0,5 cm.



7 INFORMACIÓN ADICIONAL

El trazo mínimo imprimible es de 0,5 pt. El tamaño mínimo de fuente imprimible es de 12 pt .

Te **desaconsejamos que coloques marcos demasiado cerca de los márgenes**, para evitar imprecisiones debidas al corte. El tamaño mínimo imprimible es de 10 × 10 cm. El tamaño máximo imprimible es de 99 × 300 cm.

8 CORTE CON FORMA

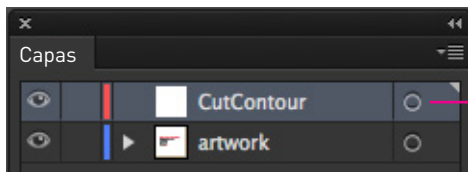
En caso de corte con forma, es necesario que el PDF **contenga tanto el diseño como el trazado de corte**. El diseño debe tener siempre un margen de sangrado de 0,1 cm más allá del trazado de corte CutContour. El trazado de corte no debe ser demasiado complejo o de lo contrario el corte podría resultar impreciso y poco uniforme.

Sigue estos pasos para crear correctamente el trazado de corte.

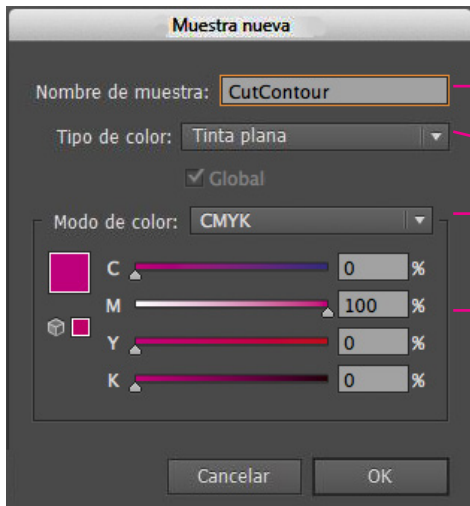
- Desde el panel **Capas**, crea una nueva capa con el nombre **«CutContour»**.
- Desde el panel **Muestras**, crea una nueva muestra de color con el nombre **«CutContour»**; selecciona **Tinta plana** como **Tipo de color** y asigna el porcentaje CMYK 0, 100, 0, 0 (solo magenta).
- En la capa **CutContour**, crea un trazado vectorial correspondiente al trazado de corte de tu panel y asígnale un color de trazo correspondiente al color de muestra **«CutContour»** recién creado.
- Guarda el PDF en alta calidad manteniendo las capas separadas.



Corte con forma



Capa **CutContour**



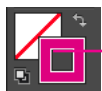
Muestra **CutContour**

asignar el nombre: <<CutContour>>
(no <<cutcontour>> o <<CUTCONTOUR>>)

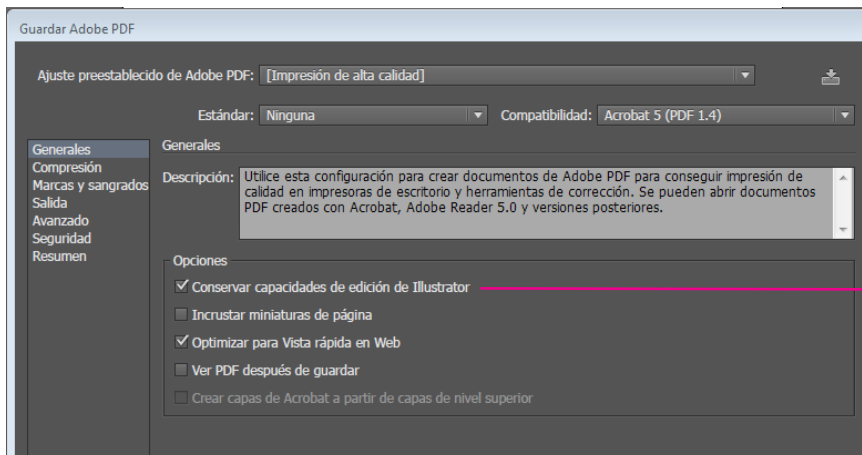
tipo de color: Tinta plana

método de color: CMYK

C: 0 %
M: 100 %
Y: 0 %
K: 0 %



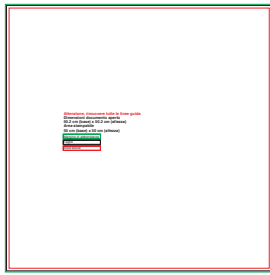
Color de trazo **CutContour**



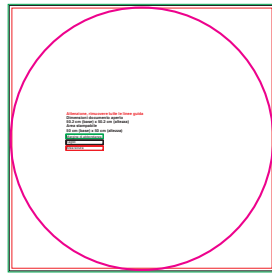
Guardar el PDF
manteniendo
separadas las capas

IMPORTANTE: rótulos magnéticos

🔑 Sigue siempre estos pasos:



DESCARGA LA PLANTILLA



CREA EL CutContour



INSERTA TU IMAGEN

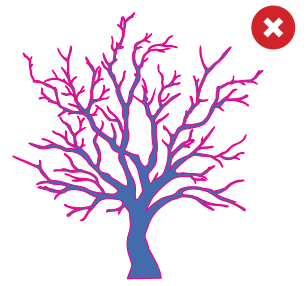
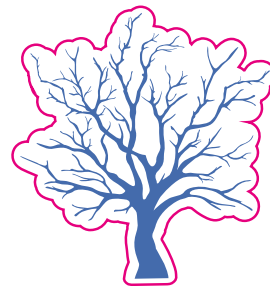


ELIMINA TODAS LAS LÍNEAS excepto el CutContour



GUARDA EL PDF

🔑 No crear formas demasiado complejas



🔑 El trazado vectorial de corte CutContour debe ser una línea cerrada y continua. No se harán más cortes con forma separados dentro del mismo archivo.

